

Kędzierzyn-Koźle, 01 września 2017r.

ZD.7230.2.120.2017.AR

## DECYZJA

Działając na podstawie art. 39 ust. 3, 3a, 4 i 5 ustawy z dnia 21 marca 1985 r. o drogach publicznych (t.j. Dz. U. z 2016 r. poz. 1440) oraz art. 104 ustawy z dnia 14 czerwca 1960 roku Kodeksu postępowania administracyjnego (t.j. Dz. U. z 2017 r. poz. 1257), oraz z upoważnienia Prezydenta Miasta Kędzierzyn-Koźle z dnia 08 maja 2006 roku znak Or.0113-48/06 do załatwiania w jego imieniu spraw należących do kompetencji zarządcy drogi, w tym wydawania decyzji administracyjnych,

### po rozpatrzeniu wniosku

złożonego przez Panią Jolantę Gądek – Rypel – Prezesa Zarządu Miejskiego Zakładu Energetyki Ciepłej Sp. z o.o. ul. Stalmacha 18, 47-220 Kędzierzyn-Koźle w sprawie uzgodnienia trasy przyłącza ciepłowniczego w pasie drogowym gminnej drogi publicznej, informuję że

### uzgadniam lokalizację

projektowanego w pasie drogowym publicznej drogi gminnej – ul. Ludwika Waryńskiego - działka gruntu nr 9/3 obręb Azoty, przyłącza ciepłowniczego do projektowanego budynku mieszkalnego posadowionego na działce gruntu nr 4/77 obręb Azoty, jak na załączonej mapie w skali 1:500

### na następujących warunkach

1. Przejście przyłączem ciepłowniczym w zakresie pasa drogowego – ul. Ludwika Waryńskiego - działka gruntu nr 9/3 obręb Azoty wykonać metodą bezwykopową.
2. Wykopy związane z wykonaniem komór technicznych w pasie drogowym, zasypać materiałem dopuszczonym do stosowania w budownictwie drogowym i warstwami zagęszczać mechanicznie doprowadzając do kategorii G1 (według Katalogu typowych nawierzchni podatnych i półsztywnych).
3. Dla zasypki należy uzyskać odpowiednie wartości wskaźnika zagęszczenia:
  - $I_s = 1,00$  - dla głębokości do 0,2m poniżej powierzchni robót ziemnych,
  - $I_s = 0,97$  - dla głębokości z zakresu: od większej niż 0,2m poniżej powierzchni robót ziemnych, do mniejszej bądź równej 1,2m poniżej powierzchni robót ziemnych,
  - $I_s = 0,95$  - dla głębokości z zakresu: od większej niż 1,2m poniżej powierzchni robót ziemnych, do gruntu rodzimego.
4. Dla podbudowy należy uzyskać następujące wskaźniki:
  - zagęszczenie – stosunek modułu odkształcenia wtórnego  $E_2$ , do pierwotnego  $E_1$  nie może być większy niż 2,2,
  - nośność – moduł odkształcenia mierzony płytą o średnicy 30cm, od pierwotnego obciążenia nie może być mniejszy niż 80MPa, a od drugiego obciążenia nie może być mniejszy niż 140MPa.
5. Dla zasypki wykopów poza jezdnią należy uzyskać następujące wartości wskaźnika zagęszczenia:
  - dla poboczy  $I_s = 0,97$
  - dla chodników  $I_s = 0,97$  - dla głębokości mniejszej bądź równej 1,2m poniżej powierzchni robót ziemnych
  - $I_s = 0,95$  - dla głębokości z zakresu: od większej niż 1,2m poniżej powierzchni robót ziemnych, do gruntu rodzimego

6. Roboty prowadzić jak najmniejszych utrudnieniach ruchu kołowego i pieszego. Należy zapewnić dostęp mieszkańcom do ich posesji;
7. Teren w/w działki gruntu, w miejscu prowadzenia robót należy uporządkować a roboty wykonać zachowując następujące warunki:
  - a. wykopy należy wykonać na szerokość **minimalną**, niezbędną do wykonania robót i zabezpieczyć przed osuwaniem się ścian wykopu (np. wbudować ścianki oporowe);
  - b. po wykonaniu robót wykopy zasypać i zagęścić materiałem spełniającym wymagania zawarte w punkcie 3, np. piaskiem lub pospółką zagęszczając warstwami grubości ok. 20cm do uzyskania wskaźnika zagęszczenia wg punktów 3 i 5;
8. Po zakończeniu prac na terenach zielonych ułożyć 10 cm humusu i obsiać trawą.
9. Roboty należy prowadzić tak, by nie uszkodzić istniejących drzew przydrożnych (art. 87a ust. 1 ustawy z dnia 16 kwietnia 2004 roku o ochronie przyrody – t.j. Dz. U. z 2016 r. poz. 2134 z późn. zm.). W przypadku naruszenia bryły korzeniowej tych drzew pełną odpowiedzialność będzie ponosił Inwestor przedmiotowego zadania.
10. Naruszony pas drogowy winien być odbudowany staraniem Inwestora i na jego koszt.
- 11. Przed przystąpieniem do robót w pasie drogowym w/w ulicy, Inwestor zadania wystąpi do Wydziału Zarządzania Drogami z wnioskiem o uzyskanie zezwolenia na zajęcie pasa drogowego i umieszczenie w nim urządzeń budowlanych, przedstawiając:**
  - a. harmonogram robót z wyszczególnieniem terminów i wielkości zajmowanych powierzchni pasa drogowego oraz powierzchnię rzutu umieszczanego w pasie drogowym urządzeń niezwiązanych z gospodarką drogową;
  - b. personalia osoby odpowiedzialnej za przebieg prac;
  - c. ważny, zatwierdzony projekt organizacji ruchu oraz zabezpieczenia robót prowadzonych w pasie drogowym. Wyżej wymieniony projekt organizacji ruchu i zabezpieczenia robót winien być sporządzony zgodnie z rozporządzeniem Ministra Infrastruktury z dnia 23 września 2003 roku w sprawie szczegółowych warunków zarządzania ruchem na drogach oraz wykonywania nadzoru nad tym zarządzaniem (Dz. U. z 2017 r. poz. 784) oraz rozporządzeniem Ministra Infrastruktury z dnia 3 lipca 2003 roku w sprawie szczegółowych warunków technicznych dla znaków i sygnałów drogowych i urządzeń bezpieczeństwa ruchu drogowego i warunków ich umieszczania na drogach (Dz. U. z 2003r. Nr 220, poz. 2181 z późn. zm.), a także rozporządzeniem Ministrów Infrastruktury oraz Spraw Wewnętrznych i Administracji z dnia 31 lipca 2002 roku w sprawie znaków i sygnałów na drogach (Dz. U. z 2002r. Nr 170, poz. 1393 z późn. zm.);
  - d. oświadczenie o posiadaniu ważnego pozwolenia na budowę obiektu umieszczanego w pasie drogowym lub o zgłoszeniu budowy lub prowadzeniu robót właściwemu organowi administracji architektoniczno – budowlanej lub oświadczenie o prowadzeniu robót na podstawie art. 29a ustawy Prawo budowlane w oparciu o Prawo telekomunikacyjne, albo ustawę o zbiorowym zaopatrzeniu w wodę i zbiorowym odprowadzaniu ścieków;
12. W przypadku konieczności przebudowy projektowanego przyłącza jak wyżej, w związku z przebudową lub remontem pasa drogowego w/w ulicy – zostanie ona dokonana zgodnie z art. 39 ust. 5 ustawy o drogach publicznych.
13. Niniejszą decyzję wydaje się z zastrzeżeniem, że w razie stwierdzenia przez zarządcę dróg, na etapie robót związanych z remontem lub przebudową pasa drogowego przedmiotowej ulicy, że projektowana sieć i przyłącza ułożono inaczej niż w wydanej decyzji i występuje kolizja z zamierzeniami drogowymi, wówczas właściciel przedmiotowego przyłącza zobowiązany będzie do jego przełożenia na odległość (głębokość) nie kolidującą z robotami drogowymi - własnym kosztem i staraniem, bez możliwości uzyskania odszkodowania ze strony Prezydenta Miasta Kędzierzyn - Koźle i w terminie przez niego wyznaczonym. Nadzór nad robotami, w przypadku przebudowy lub remontu wyżej wymienionej drogi winien nastąpić ze strony właściciela przebudowywanych przyłączy bez ponoszenia przez Prezydenta Miasta Kędzierzyn - Koźle dodatkowych opłat z tego tytułu.
14. Roboty drogowe podlegają odbiorowi ze strony Wydziału Zarządzania Drogami niezależnie od odbioru przez inspektora nadzoru Inwestora i stanowią podstawę do protokólnego przekazania pasa drogowego po ich zakończeniu. W przypadku nieprawidłowego ułożenia infrastruktury technicznej niemożliwy będzie odbiór pasa drogowego udostępnionych dla wykonania powyższych robót.

15. Gmina Kędzierzyn-Koźle nie ponosi odpowiedzialności za uszkodzenia wskutek prowadzonych robót urządzeń obcych znajdujących się w pasie drogowym. Ewentualne uszkodzenia urządzeń obcych Wykonawca będzie zobowiązany usunąć na własny koszt w porozumieniu z ich administratorem.

Niniejsza decyzja jest równocześnie zgodą dla Inwestora zamierzenia budowlanego polegającego na budowie przyłącza ciepłowniczego w pasie drogowym ulicy Ludwika Waryńskiego do projektowanego budynku mieszkalnego na działce gruntu nr 4/77 obręb Azoty, na dysponowanie gruntem stanowiącym pas drogowy publicznej drogi gminnej - ulicy Ludwika Waryńskiego - działka gruntu nr 9/3 obręb Azoty, na cele budowlane: na czas trwania opisanej wyżej inwestycji, w celu uzyskania pozwolenia na budowę we właściwym organie architektoniczno - budowlanym.

Załącznik graficzny - mapa w skali 1:500 z zaznaczoną lokalizacją przyłącza stanowi integralną część niniejszej decyzji.

#### UZASADNIENIE

Zgodnie z art. 107 § 4 kpa decyzja nie wymaga uzasadnienia, gdyż w całości uwzględnia żądanie strony.

#### POUCZENIE

Od niniejszej decyzji służy stronie odwołanie do Samorządowego Kolegium Odwoławczego w Opolu za pośrednictwem organu wydającego decyzję, w terminie 14 dni od daty jego otrzymania.

**Decyzja nie podlega opłacie skarbowej, zgodnie z art. 2, ust. 1 pkt. 2 ustawy o opłacie skarbowej z dnia 16 listopada 2006 roku / t.j. Dz. U. z 2016 r. poz. 1827 /.**

Z up. Prezidenta Miasta  
KIEROWNIK WYDZIAŁU  
mgr inż. M. W. Mazurkiewicz

Otrzymują za potwierdzeniem odbioru:

1. Pani Jolanta Gądek - Rypel MZEC Sp. z o.o. ul. Stalmacha 18, 47-220 Kędzierzyn-Koźle
2. a/a

Spółrzędził:

Aleksander Rawski, Inspektor ds. ewidencji dróg i obiektów mostowych, tel. 77-40-50-374

Strona 3 z 3

województwo opolskie  
 miasto - gmina Krapak  
 wieś - obręb AZOTY  
 położenie k.m. dz. 4/77

Godto mapy zas. 590  
 1:500

ZA ZGODNOŚĆ  
 ZORYGINALEM

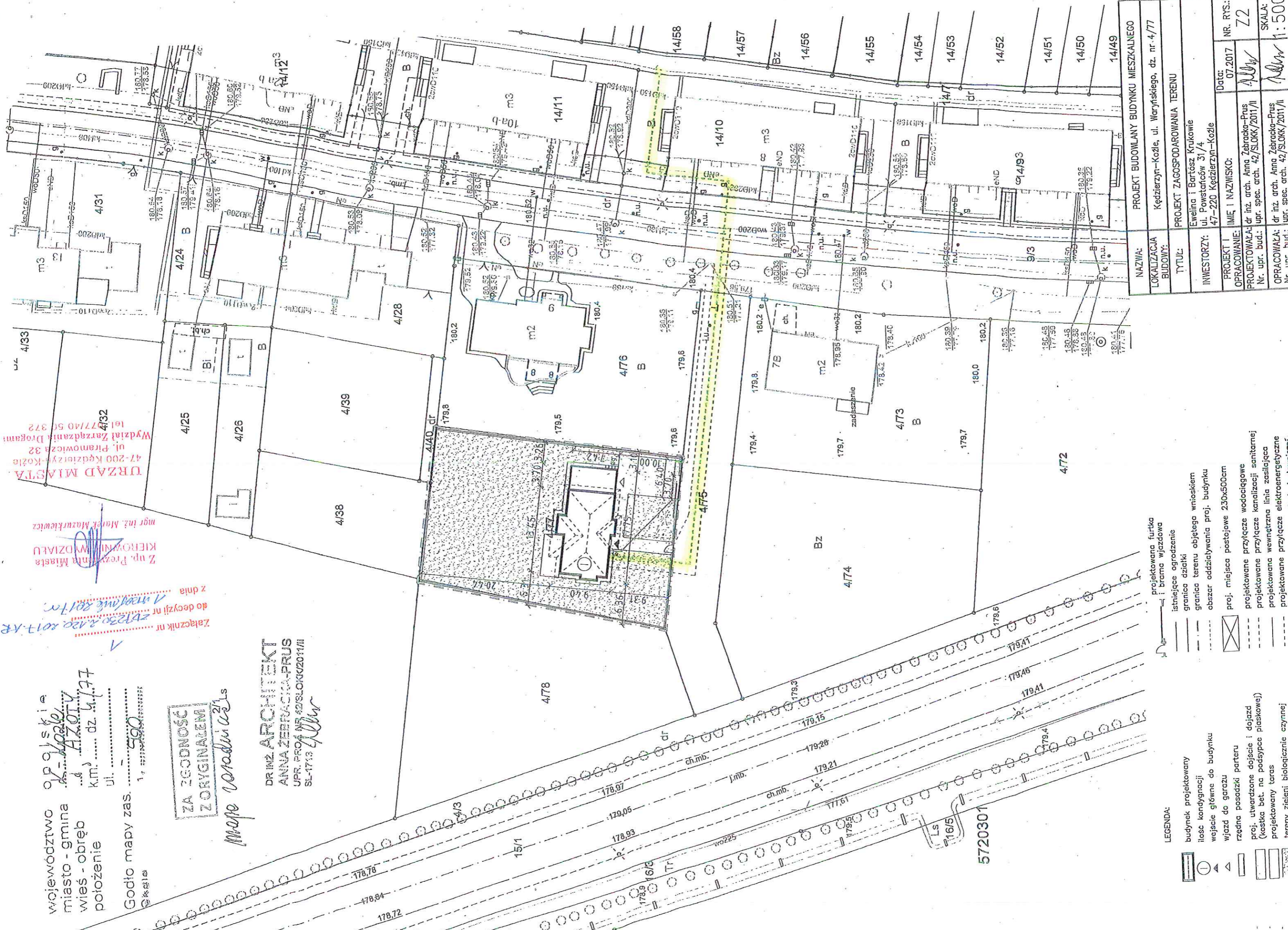
Mapa wiodnicza 21

DR INŻ. ARCHITEKT  
 ANNA ZEBRACKA-PRUS  
 UPR. PROJ. NR 42/SŁOKK/2011/II  
 SL-1713

Zatwierdził nr 27230/2020/17-KF  
 do decyzji nr 17230/2020/17-KF  
 z dnia 11 sierpnia 2017 r.

Z up. Prezesa Miasta  
 KIEROWNI WYDZIAŁU  
 mgr inż. Marek Mazurkiewicz

URZĄD MIASTA  
 47-200 Kędzierzyn-Koźle  
 ul. Piłkowska 32  
 Wydział Zarządzania Drogami  
 tel. 77 740 50 372



NAZWA:	PROJEKT BUDOWLANY BUDYNKU MIESZKALNEGO	
LOKALIZACJA BUDOWY:	Kędzierzyn-Koźle, ul. Waryńskiego, dz. nr. 4/77	
TYTUŁ:	PROJEKT ZAGOSPODAROWANIA TERENU	
INWESTORZY:	Ewelina i Bartosz Krukowie ul. Powstańców 31/4 47-220 Kędzierzyn-Koźle	
PROJEKT I OPRACOWANIE:	IMIE I NAZWISKO:	Data:
PROJEKTOWAŁA:	dr inż. arch. Anna Zebracka-Prus	07.2017
Nr. upr. bud.:	42/SŁOKK/2011/II	
OPRACOWAŁA:	dr inż. arch. Anna Zebracka-Prus	
Nr. upr. bud.:	42/SŁOKK/2011/II	
		NR. RYS.: 22
		SKALA: 1:500

- LEGENDA:
- budynek projektowany
  - ilość kondygnacji
  - wejście główne do budynku
  - wjazd do garażu
  - rzędna posadzki parteru
  - proj. utwardzone dojście i dojazd (kostka bet. na podsypce piaskowej)
  - projektowany taras
  - tereny zieleni biologicznie czynnej
  - projektowana furka
  - i brama wjazdowa
  - istniejące ogrodzenie
  - granica działki
  - granica terenu objętego wnioskiem
  - obszar oddziaływania proj. budynku
  - proj. miejsca postojowe 230x500cm
  - projektowane przyłącze wodociągowe
  - projektowane przyłącze kanalizacji sanitarnej
  - projektowana wewnętrzna linia zasilająca
  - projektowane przyłącze elektroenergetyczne
  - projektowane przyłącze sieci ciepłowniczej



**Miejskie Wodociągi  
i Kanalizacja**

w Kędzierzynie-Koźlu Spółka z o.o.

Ldz. TB.355.AR.120-86/17-2/1033/KW/17

Kędzierzyn – Koźle, dnia 19 lipca 2017

**Miejski Zakład Energetyki Ciepłej  
Spółka z o.o.**  
ul. Stalmacha 18  
47-220 Kędzierzyn-Koźle

Dotyczy: uzgodnienia trasy przyłącza ciepłowniczego do projektowanego budynku przy ulicy Waryńskiego na dz. nr 4/77 w Kędzierzynie – Koźlu.

W odniesieniu do Państwa wniosku (pismo znak D/DR/1440/2017) z dnia 12 lipca 2017r. w sprawie jw. - Miejskie Wodociągi i Kanalizacja w Kędzierzynie - Koźlu Sp. z o.o. **uzgadniają** przedstawioną na załączonym planie sytuacyjno-wysokościowym lokalizację projektowanego przyłącza ciepłowniczego do wyżej wymienionego budynku, wnosząc uwagi j.n.:

- Prace w obrębie skrzyżowań z istniejącymi urządzeniami wod.-kan. należy prowadzić pod nadzorem pracownika MWiK sp. z o.o.
- W związku z powyższym przed przystąpieniem do robót należy zawiadomić MWiK w K-Koźlu Sp. z o.o. z 7 dniowym wyprzedzeniem.

PREZES ZARZĄDU

Barbara Ecmisek-Lipnińska

**Załącznik:**

Plan sytuacyjno – wysokościowy – 1 egz. (zwrot) opatrzony klauzulą opiniującą.

**Otrzymują:**

1. Adresat
  2. TK w/m
  3. DT.TB. a/a
- WZ.PR.KB/AR-355-17



Miejskie Wodociągi i Kanalizacja  
w Kędzierzynie-Koźlu Spółka z o.o.  
ul. Filtrowa 14  
47-200 Kędzierzyn-Koźle  
NIP: 749-000-52-08  
Regon: 53053361  
KRS: 000052765  
Kapitał Zakładowy: 157.676.000 zł

BGŻ S.A.  
O/O Kędzierzyn-Koźle  
92 2030 0045 1110 0000 0092 1210  
ING Bank Śląski S.A.  
1/O w Kędzierzynie-Koźlu  
77 1050 1517 1000 0005 0372 5962  
PKO BP S.A.  
1/O w Kędzierzynie-Koźlu  
12 1020 3714 0000 4602 0007 7511

Telefony: 77 480 13 00  
BOK: 77 480 13 08, 77 480 13 09  
Pogotowie wod.-kan. 994  
czynne całą dobę  
Fax: 77 544 96 36  
www: mwik.com.pl  
bip.mwik.com.pl  
E-mail: mwik@mwik.com.pl  
sekretariat@mwik.com.pl

województwo opolskie  
 miasto - gmina *dz. 4/32*  
 wieś - obręb *AŁOTY*  
 położenie k.m. .... dz. *4/37*  
 ul. ....  
 Godto mapy zas. ....  
 1: *500*

**ZA ZGODNOŚĆ  
 ZORYGINAŁEM**

*mapa zasadnicza*

DR INŻ. ARCHITEKT  
 ANNA ZĘBRACKA-PRUS  
 UPR. PROJEKTOWA SŁOWAKÓW 2011/II  
*Alu*

MIEJSKIE WODOCIĄGI I KANAŁIZACJA  
 w Kędzierzynie-Koźle Spółka z o.o.  
 Niniejsza dokumentacja stanowi  
 integralną część uzgodnienia -  
 opinii wyrażonej w sprawie  
 z dnia *15.11.2011*  
 znak *B.355.AR.40-86/11-2*

SPECJALISTA  
 ds. przygotowania technicznej  
 inwestycji  
*Anna Rozmarowska*



NAZWA:	PROJEKT BUDOWLANY BUDYNKU MIESZKALNEGO
LOKALIZACJA BUDOWY:	Kędzierzyn-Koźle, ul. Waryńskiego, dz. nr 4/77
TYTUŁ:	PROJEKT ZAGOSPODAROWANIA TERENU
INWESTORZY:	Ewelina i Bartosz Krukowie ul. Powstańców 51/4
PROJEKT I OPRACOWANIE:	IMIE I NAZWISKO: Data: 07.2017
PROJEKTOWAŁA:	dr inż. arch. Anna Zębracka-Prus Nr. upr. bud.: upr. spec. arch. 42/SŁOKK/2011/II
OPRACOWAŁA:	dr inż. arch. Anna Zębracka-Prus Nr. upr. bud.: upr. spec. arch. 42/SŁOKK/2011/II
NR. RYS.:	22
SKALA:	1:500

- LEGENDA:
- budynek projektowany
  - ilość kondygnacji
  - wejście główne do budynku
  - wjazd do garażu
  - rzędna posadzki parteru
  - proj. utwardzone dojeżdżenie i dojazd (kostka bet. na podsypce piaskowej)
  - projektowany taras
  - tereny zieleni biologicznie czynnej
  - proj. placzy gospodarczy
  - pojemniki na śmieci
  - projektowana furta
  - i brama wjazdowa
  - istniejące ogrodzenie
  - granica działki
  - granica terenu objętego wnioskiem
  - obszar oddziaływania proj. budynku
  - proj. miejsca postojowe 230x500cm
  - projektowane przyłącze wodociągowe
  - projektowane przyłącze kanalizacji sanitarnej
  - projektowana wewnętrzna linia zasilająca
  - projektowane przyłącze elektroenergetyczne
  - projektowane przyłącze sieci ciepłowniczej

DR  
21-07-17. lsf  
1008567223

TAURON Dystrybucja S.A.  
Oddział w Opolu  
ul. Waryńskiego 1, 45-047 Opole  
tel. +48 77 889 90 00, fax +48 77 889 82 54



Adres do korespondencji:  
ul. Oleska 3, 45-052 Opole  
info@tauron-dystrybucja.pl

Kędzierzyn-Koźle, dn. 19.07.2017 r.

TD/OOP/OMD3/2017-07- 20/0000002  
1008566723

**Miejski Zakład Energetyki  
Ciepłej Sp. z o.o.  
ul. Stalmacha 18  
47-220 Kędzierzyn-Koźle**

Dotyczy:

**Uzgodnienia stanu uzbrojenia elektroenergetycznego w obrębie proj. przyłącza sieci c.o. przy ul. Waryńskiego os. Azoty w Kędzierzynie-Koźlu.**

Odpowiadając na wniosek dot. projektowanego przyłącza c.o. informujemy, że na załączonym planie naniesiono orientacyjne przebiegi linii kablowych nN wraz z klauzulami informacyjnymi umieszczonymi na odwrocie mapy, do których należy się bezwzględnie stosować.

Kable elektroenergetyczne będące w kolizji poprzecznej z planowaną inwestycją należy zaprojektować jako przejście w rurze osłonowej przepustu rurowego wychodzącego 0,5m poza os. obiektu liniowego zgodnie z załącznikiem „Wytyczne do zabezpieczenia kabli” do niniejszego uzgodnienia.

Podajemy dane linii elektroenergetycznych do zabezpieczenia :

1. Linia kablowa 0,4 kV relacji ZK 6972 – ZK 6999 : YAKXS 4x120 mm<sup>2</sup>.
2. Linia kablowa 0,4 kV relacji ZK 6995 – ZK 6994 : YAKY 4x120 mm<sup>2</sup>.

Wszelkie zbliżenia i skrzyżowania projektowanej inwestycji z urządzeniami TAURON Dystrybucja S.A. należy wykonać zgodnie ogólnie obowiązującymi z przepisami i normami.

Dokładne położenie naniesionych kabli (w miejscach kolizji) należy ustalić za pomocą przekopów kontrolnych, wykonanych ręcznie (bez użycia sprzętu mechanicznego), szczególnie przy projektowanym przyłączy wody do budynku nr 2. Odpowiedzialność za stosowanie bezpiecznych metod pracy, oraz ewentualne uszkodzenia naszych urządzeń ponosi kierujący pracami tj. osoba posiadająca uprawnienia do robót elektrycznych, względnie kierownik budowy lub właściciel obiektu.

Wykonawca, przed przystąpieniem do prac przy użyciu sprzętu mechanicznego, winien opracować i uzgodnić instrukcję prowadzenia prac oraz szczegółowy harmonogram robót celem ustalenia bezpiecznych metod pracy.

W harmonogramie należy podać: planowane terminy prac wraz z wykazem pracujących osób i wskazaniem kierownika robót, maksymalne wysięgi pracującego sprzętu oraz zlecić płatny nadzór nad wykonywanymi pracami.

Prowadzenie prac przy budowie proj. obiektu wymaga spełnienia warunków określonych w Rozporządzeniu Ministra Infrastruktury z dnia 06.02.2003 r. w sprawie bezpieczeństwa i higieny pracy podczas wykonywania robót budowlanych (Dz. U. nr 47 poz. 401 z dnia 19 marca 2003 r.) oraz Rozporządzenia Ministra Gospodarki z dnia 20.09.2001r. w sprawie bezpieczeństwa i higieny pracy podczas eksploatacji maszyn i innych urządzeń technicznych do robót ziemnych, budowlanych i drogowych (Dz. U. nr 118, poz. 1263 z dnia 15.10.2001r.).

Ewentualne wyłączenia linii i nadzór nad pracami są odpłatne.

SEKRETARIAT MZEC Sp. z o.o. W P Ł Y N Ę Ł O	
21-07-2017	
Nr ewid. ....	1501
Podpis .....	g



**WYTYCZNE DO ZABEZPIECZENIA KABLI**  
**(dotyczy Uzgodnienia branżowego nr TD/OOP/OMD3/1008566723/2017 z dnia**  
**19.07.2017r.**

1. Kable elektroenergetyczne będące w kolizji poprzecznej z planowaną inwestycją należy zabezpieczyć dzieloną rurą osłonową przepustu wychodzącego po 0,5 m poza jezdnię / wjazd / chodnik / oś obiektu liniowego.
2. Należy stosować następujące średnice rur ochronnych:
  - a) Dla kabli 1 kV rury o średnicy minimum 110mm koloru niebieskiego.
  - b) Dla kabli SN rury minimum 160mm koloru czerwonego.
3. W przypadku występowania kabli elektroenergetycznych zabrania się prowadzenia robót ziemnych sprzętem mechanicznym w odległości mniejszej niż 2 m od kabla zlokalizowanego przekopem kontrolnym. Kable można odkopać tylko do strefy ochronnej tj. folii lub cegły – zabrania się odkrywania czynnych kabli energetycznych.
4. Należy uzyskać zgodę na wymagane odpłatne wyłączenia odpowiednich urządzeń energetycznych oraz ustalić nadzór służb energetycznych.
5. Wszelkie prace na istniejących urządzeniach energetycznych będących własnością TAURON Dystrybucja S.A. należy wykonywać z zachowaniem szczególnych środków ostrożności pod nadzorem służb energetycznych TAURON Dystrybucja S.A. Region SN i nN Strzelce Opolskie, a następnie zgłosić celem dokonania odbioru robót zanikowych.
6. Prace przy urządzeniach energetycznych powinny być wykonywane przez pracowników posiadających odpowiednie kwalifikacje, zgodnie z obowiązującymi normami i przepisami.
7. W przypadku wystąpienia niewystarczającej głębokości położenia istniejących kabli energetycznych – zgodnie z wymogami obowiązujących przepisów i norm – oraz innych utrudnień technicznych (np. mufy) należy przewidzieć możliwość przełożenia kabla/kabli energetycznych poprzez wykonanie wstawek kablowych. W takim przypadku należy wystąpić z wnioskiem o określenie nowych warunków technicznych usunięcia kolizji sieci elektroenergetycznej.
8. W przypadku skrzyżowania projektowanych sieci (gazowej, wodociągowej, ciepłowniczej itp.) z istniejącymi kablami SN, należy przedłożyć do uzgodnienia w TAURON Dystrybucja S.A. (Wydział Eksploatacji) projekt techniczny (stanowiący element dokumentacji projektowej projektowanej inwestycji) z zaznaczeniem sposobu (typu i długości rur ochronnych) oraz miejsca zabezpieczenia kabli elektroenergetycznych.

Z poważaniem

**TAURON Dystrybucja S.A.**  
Oddział w Opolu  
Wydział Dokumentacji  
Specjalista ds. Dokumentacji

Bożena Koryl





DR  
19.07.17. Lelu



Polska Spółka Gazownictwa sp. z o.o.  
Oddział Zakład Gazowniczy w Opolu  
ul. Armii Krajowej 2, 45-071 Opole  
tel. 77 456 74 80, faks 77443 52 42

SEKRETARIAT MZEC Sp. z o.o. W P Ł Y N Ę Ł O
19 -07- 2017
Nr ewid. .... 1491
Podpis .....

**Gazownia w Kędzierzynie- Koźlu**  
ul. Grunwaldzka 69, 47-220 Kędzierzyn-Koźle  
tel. 077 483 47 31, faks 077 483 47 31  
RG.Kędzierzyn-Koźle@zabrze.psgaz.pl

**Miejski Zakład Energetyki  
Ciepłej Sp. z o.o.**  
ul. Stalmacha 18  
47-220 Kędzierzyn-Koźle

Wasz znak: D/DR/1441/2017

Kędzierzyn-Koźle, 13.07.2017

Nasz znak: OTG 3/ 220 / 160035697/2017

Dot.: uzgodnienia trasy przyłącza ciepłowniczego do budynku przy ul. Waryńskiego  
w Kędzierzynie - Koźlu.

Polska Spółka Gazownictwa sp. z o.o. Oddział Zakład Gazowniczy w Opolu Gazownia w Kędzierzynie-  
Koźlu informuje niniejszym pismem, że uzgadniamy branżowo rozwiązania projektowe j/w, w zakresie  
kolizji z siecią gazową z następującymi uwagami :

1. W rejonie objętym opracowaniem przebiega dystrybucyjna sieć gazowa niskiego ciśnienia gazu ziemnego wysokometanowego PE DN 110, stal DN 100 oraz przyłącze stal DN 40 pozostające w eksploatacji Gazowni w Kędzierzynie – Koźlu oraz sieć stalowa nieczynna wyłączona z eksploatacji.
2. Na załączonej mapie przebieg czynnej sieci gazowej zaznaczono kolorem żółtym.  
Gazownia nie jest w stanie jednoznacznie podać głębokości posadowienia czynnych gazociągów oraz przyłączy dlatego przed przystąpieniem do prac należy wykonać wykopy kontrolne.
3. Szerokość strefy kontrolowanej dla gazociągu wynosi łącznie 1,0 m.
4. Skrzyżowania i zbliżenia z sieciami gazowymi należy wykonać zgodnie z normą ( 1 )
5. W trakcie wykonywania robót należy zachować bezpieczne odległości poziome od sieci gazowej zgodnie z rozporządzeniem ( 2 ).
6. W wypadku zbliżeń i skrzyżowań z siecią gazową w przypadku nie zachowania odległości normatywnych należy zabudować rury osłonowe.
7. Prace ziemne w pobliżu istniejącego uzbrojenia gazowego należy prowadzić ręcznie bez użycia sprzętu mechanicznego pod płatnym nadzorem przedstawiciela Gazowni w Kędzierzynie - Koźlu.

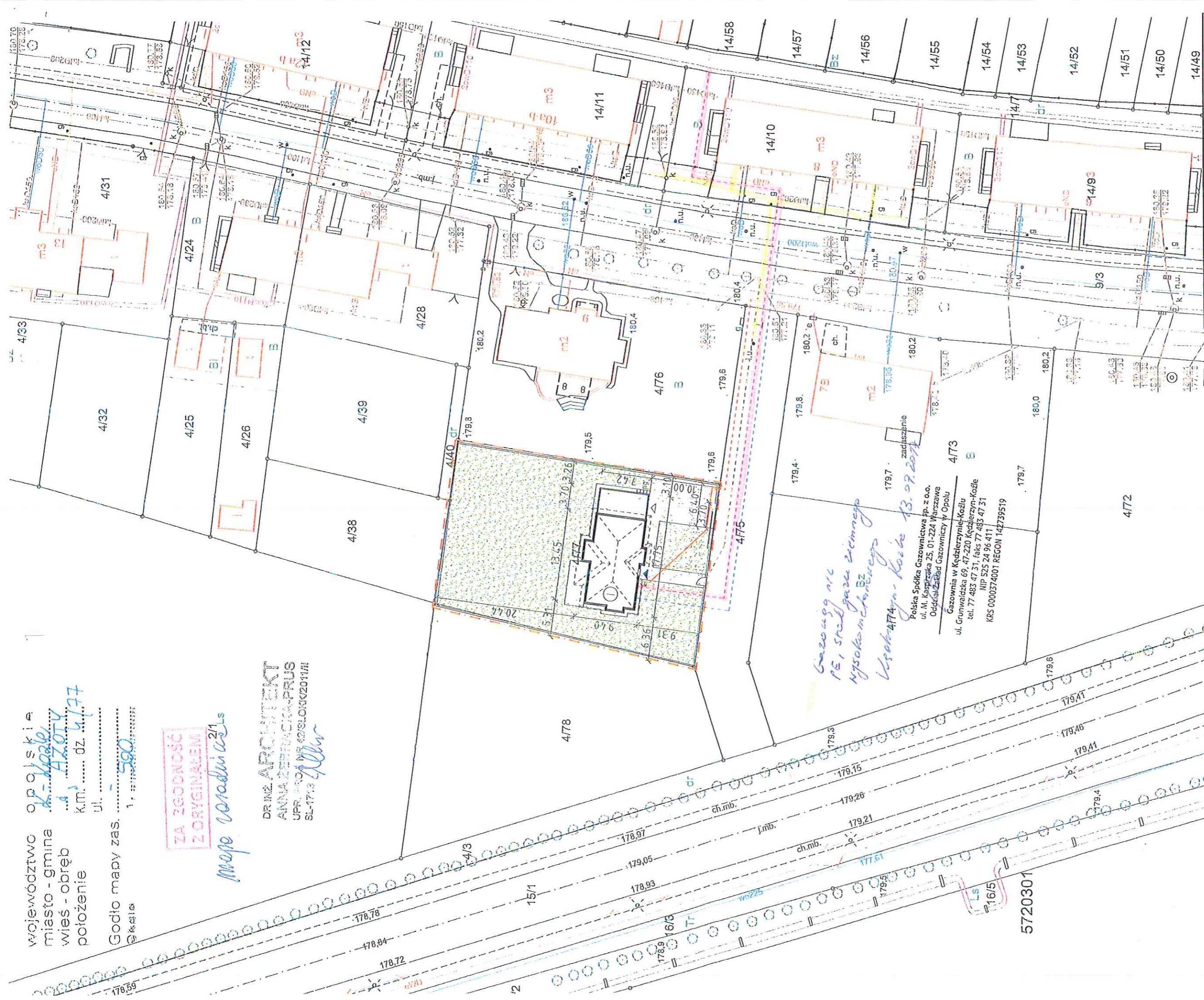
województwo opolskie  
 miasto - gmina Kozielec  
 wieś - obręb AZOTY  
 położenie k.m. dz. 4/77

Godio mapy zas. 590

**ZA ZGODNOŚĆ ZORYGINALEM**

*mapa inżynierska*

DR INŻ. ARCHYTEKT  
 ANNA ZEBRAK-PRUS  
 UPR. PROJEKTOWA NR 02/SLOKK/2011/II  
 SL-1713 *Alba*



*Garazę nie PE, studium ziemnego wysokiego*  
*Usobn 474 m - Kozielec 13.09.2017*

zadanie  
 Polska Spółka Gazownictwa sp. z o.o.  
 ul. M. Kaspzaka 25, 01-224 Warszawa  
 Oddział Zarząd Gazowniczy w Opolu  
 Gazownia w Kędzierzynie-Koźlu  
 ul. Grunwaldzka 69, 47-220 Kędzierzyn-Koźle  
 tel. 77 483 47 31, faks 77 483 47 31  
 NIP 525 24 96 411  
 KRS 0000374001 REGON 142739519

LEGENDA:

- budynek projektowany
- ilość kondygnacji
- wejście główne do budynku
- wjazd do garażu
- rzędna posadzki parteru
- proj. utwardzone dojście i dojazd (kostka bet. na podsypane piaskowej)
- projektowany taras
- tereny zieleni biologicznie czynnej
- proj. placówk gospodarczy pojemniki na śmieci

- projektowana furka
- istniejące ogrodzenie i brama wjazdowa
- granica działki
- granica terenu objętego wnioskiem
- obszar oddziaływania proj. budynku
- proj. miejsca postojowe 230x500cm
- projektowane przyłącze wodociągowe
- projektowane przyłącze kanalizacji sanitarnej
- projektowana wewnętrzna linia zasilająca
- projektowane przyłącze elektroenergetyczne
- projektowane przyłącze sieci ciepłowniczej

NAZWA:	PROJEKT BUDOWLANY BUDYNKU MIESZKALNEGO
LOKALIZACJA BUDOWY:	Kędzierzyn-Koźle, ul. Waryńskiego, dz. nr 4/77
TYTUŁ:	PROJEKT ZAGOSPODAROWANIA TERENU
INWESTORZY:	Ewelina i Bartosz Krukowie ul. Powstańców 31/4
PROJEKT I OPRACOWANIE:	IMIĘ I NAZWISKO: Data: 07.2017 NR. RYS.: Z2
PROJEKTOWAŁA:	Nr. upr. bud.: Nr. upr. bud.: Imię i Nazwisko: Data: 07.2017 NR. RYS.: Z2
OPRACOWAŁA:	Nr. upr. bud.: Imię i Nazwisko: Data: 07.2017 NR. RYS.: Z2
SKALA:	1:500