

5.4.1. ZGODY WŁAŚCICIELI I WŁADAJĄCYCH.

Zadanie 1		
Sieć		
Kozielska 13	657/3	RIM - zgoda
Kozielska 15-17	697/1	Gmina K-K WZD - zgoda
Kozielska 19-21	700/3	RIM - zgoda w umowie przyłączeniowej
Kozielska 23-25		

Uchwała Nr 1 /1 / 2015

z dnia 21.01.2015r.

właściciele lokali w nieruchomości wspólnej położonej
przy ul. Kozielskiej 27 Sobieskiego 2, 4, 6 w Kędzierzynie-Koźlu
w sprawie
zgody na zajęcie terenu dla potrzeb budowy sieci ciepłowniczej
przy ul. Kozielskiej 27 Sobieskiego 2, 4, 6 w Kędzierzynie-Koźlu

Na podstawie art. 14 , 22 i 23 ustawy z dnia 24 czerwca 1994r. o własności lokali (tj. Dz. U. Nr 80, poz. 903 z 2000r.) postanawia się, co następuje:

§ 1

Właściciele nieruchomości **Kozielskiej 27 Sobieskiego 2, 4, 6** w Kędzierzynie-Koźlu wyrażają zgodę na zajęcie działki nr 657/3 dla potrzeb budowy sieci ciepłowniczej przez Miejski Zakład Energetyki Ciepłej Spółka z o. o. zgodnie z zaprojektowaną trasą.

§ 2

1. Prace wymienione w § 1 wykonane będą na koszt Miejskiego Zakładu Energetyki Ciepłej
2. Części wspólne, w których prowadzone będą prace należy doprowadzić do stanu pierwotnego

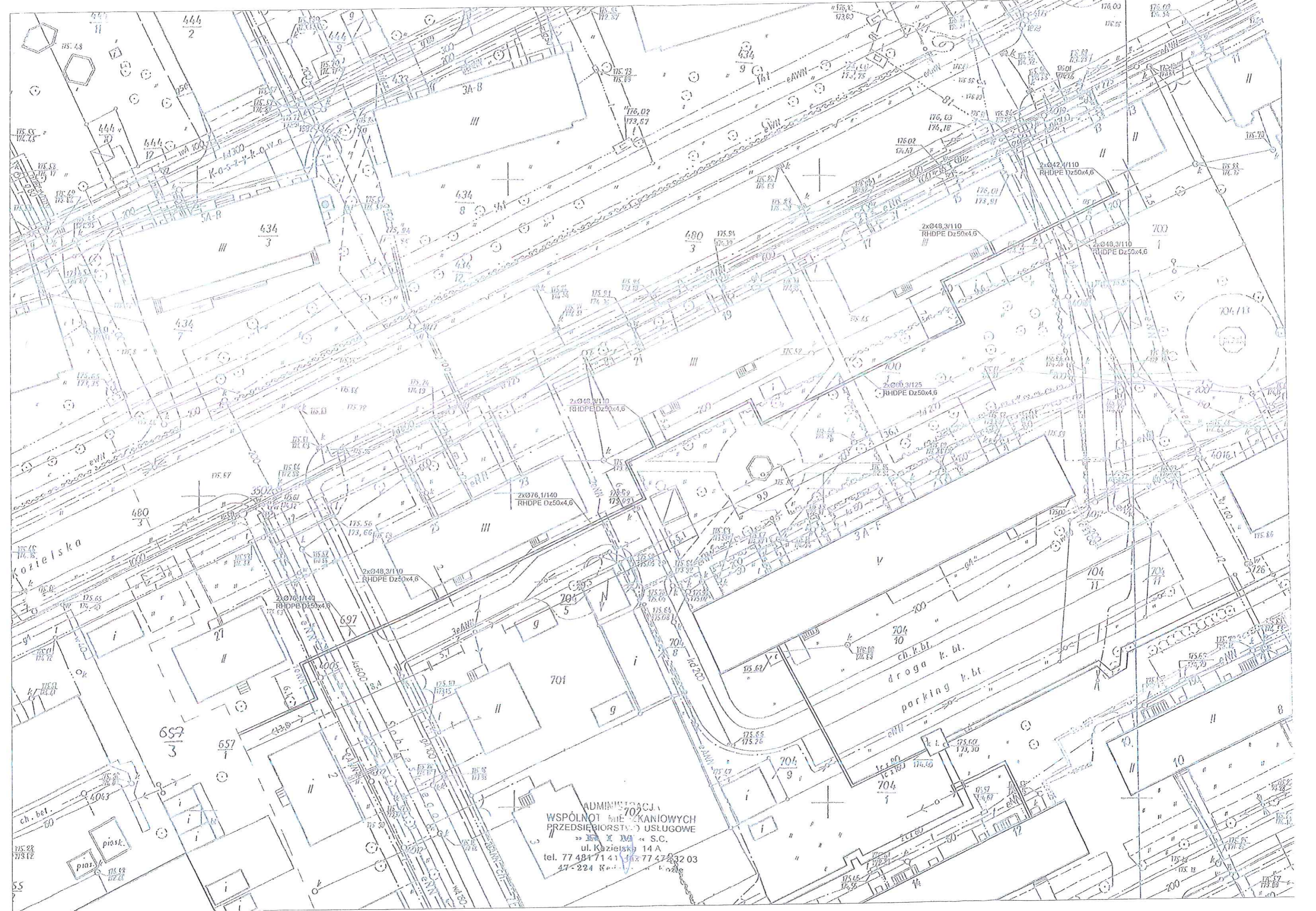
§ 3

Uchwała wchodzi w życie z dniem podjęcia.

§ 4

Uchwała zostaje podjęta w drodze indywidualnego zbierania głosów

ADMINISTRACJA
WSPÓLNOT MIESZKANIOWYCH
PRZEDSIĘBIORSTWO USŁUGOWE
» **MR Y XXI** « S.C.
ul. Kozielska 13A
tel. 77 481 71 41 ; fax 77 472 32 03
47 - 224 Kędzierzynie - Koźle



ADMINISTRACJA
WSPÓLNOTY MIEZKANIOWYCH
PRZEDSIĘBIORSTWO USŁUGOWE
"K.M." S.C.
ul. Kozielecka 14 A
tel. 77 481 71 41 fax 77 472 32 03
47-224 Kozielec

DECYZJA

Na podstawie art. 39 ust. 3, 3a, 4 i 5 ustawy z dnia 21 marca 1985 roku o drogach publicznych (Dz.U.2013.260 j.t.) oraz § 1 ust. 1 Rozporządzenia Rady Ministrów z dnia 1 czerwca 2004 roku w sprawie określenia warunków udzielania zezwoleń na zajęcie pasa drogowego (Dz. U. z 2004r. Nr 140, poz. 1481) i art. 104 ustawy z dnia 14 czerwca 1960 roku Kodeksu postępowania administracyjnego (Dz.U.2013.267 j.t.)

po rozpatrzeniu wniosku

z dnia 31 grudnia 2014 roku złożonego przez Panią Jolantę Gądek- Rypel- Prezesa Zarządu Dyrektora Miejskiego Zakładu Energetyki Ciepłej Spółka z o. o. z siedzibą 47-220 Kędzierzyn- Koźle przy ulicy Stalmacha 18, o wydanie zezwolenia na lokalizację sieci oraz przyłączy ciepłowniczych do budynków wielorodzinnych zlokalizowanych w Kędzierzynie- Koźlu

zezwalam Inwestorowi

MIEJSKIEMU ZAKŁADOWI ENERGETYKI CIEPŁEJ SPÓŁKA Z O. O.

Ul. Stalmacha 18

47-220 Kędzierzyn- Koźle

na lokalizację w pasie drogowym drogi publicznej gminnej- ulicy Jana Sobieskiego- działka gruntu numer 697/1 obręb Kędzierzyn, projektowanej sieci oraz przyłączy ciepłowniczych, jak to pokazano na załączniku mapowym w skali 1:500

przy zachowaniu następujących warunków:

1. Przejście projektowaną siecią i przyłączami w poprzek jezdni i chodników ulicy Sobieskiego należy wykonać metodami nie naruszającymi konstrukcji ich nawierzchni, na przykład przeciskiem lub przewiertem, albo metodą Flow-TEX w zawiesinie bentonitowej bez naruszenia nawierzchni jezdni i chodników.
2. Komory technologiczne należy zlokalizować poza pasem drogowym, poza terenem działki gruntu numer 697/1 obręb Kędzierzyn.
3. W przypadku konieczności ingerencji w zakres chodników, komory technologiczne należy lokalizować w odległości minimum 1m od krawędzi jezdni, przy zachowaniu następujących warunków:
 - a) roboty prowadzić bez wstrzymywania ruchu kołowego oraz przy jak najmniejszych utrudnieniach ruchu pieszego. Należy zapewnić dostęp mieszkańcom do ich posesji;
 - b) wykop należy wykonać na szerokość **minimalną**, niezbędną do ułożenia infrastruktury i zabezpieczyć przed osuwaniem się ścian wykopu (np. wbudować ścianki oporowe);
 - c) wykop należy lokalizować minimum 100cm od krawędzi jezdni;
 - d) po ułożeniu rur ciepłowniczych wykop zasypać i zagęścić **materiałem nowym**, np. wilgotnym piaskiem lub pospółką zagęszczając warstwami grubości ok. 20cm do uzyskania wskaźnika zagęszczenia $I_s=0,97$;
 - e) na szerokości minimum 0,5m od krawędzi wykopu odtworzyć istniejącą podbudowę tłuczniową, zastosować **materiał nowy** i zagęścić do wskaźnika zagęszczenia $I_s=0,97$,
 - f) nawierzchnię chodników należy przełożyć na szerokości całego chodnika na długości prowadzonych prac. Nawierzchnie chodników z kostki betonowej należy wykonać na podsypce cementowo- piaskowej 1:3 grubości 5cm. Zniszczone (spękane, połamane) kostki betonowe należy zastąpić nowymi.

Sporządziła:

Kamila Bienkowska, Spec. ds. bieżącego utrzymania dróg oraz utrzymania mostów, tel. 77-40-50-373

- g) odtworzenie poszczególnych warstw konstrukcyjnych drogi oraz rodzaj materiału należy wykonywać w oparciu o zewidencjonowane podczas wykonywanych robót odkrycia (grubości i rodzaj materiału).
4. Po wykonaniu wyżej wymienionego zakresu robót należy odbudować naruszone elementy pasa drogowego zachowując istniejącą konstrukcję.
 5. Po zakończeniu prac tereny zielone należy obsiać trawą.
 6. Roboty należy prowadzić tak, by nie uszkodzić istniejących drzew przydrożnych (art. 82 ust. 1 ustawy z dnia 16 kwietnia 2004 roku o ochronie przyrody– tekst jednolity: Dz. U. z 2013r. poz. 627). W przypadku naruszenia bryły korzeniowej tych drzew pełną odpowiedzialność będzie ponosił Inwestor przedmiotowego zadania.
 7. Naruszony pas drogowy winien być odbudowany staraniem Inwestora i na jego koszt.
 8. Roboty drogowe należy zlecić specjalistycznej firmie drogowej.
 9. Roboty drogowe podlegają odbiorowi ze strony Wydziału Zarządzania Drogami niezależnie od odbioru przez inspektora nadzoru Inwestora i stanowią podstawę do protokółarnego przekazania pasa drogowego po ich zakończeniu. W przypadku nieprawidłowego ułożenia infrastruktury technicznej niemożliwy będzie odbiór pasa drogowego udostępnionych dla wykonania powyższych robót.
 - 10. Utrzymanie i konserwacja wnioskowanej sieci ciepłowniczej wraz z przyłączami w pasie drogowym ulic Sobieskiego należeć będzie do ich właściciela.**
 11. Wydział Zarządzania Drogami Urzędu Miasta Kędzierzyn- Koźle nie będzie ponosił odpowiedzialności za skutki wynikające z lokalizacji przedmiotowej sieci wraz z przyłączami ciepłowniczymi w przedmiotowym pasie drogowym.
 12. **Przed przystąpieniem do robót w pasie drogowym ulicy Sobieskiego Inwestor zadania wystąpi do Wydziału Zarządzania Drogami z wnioskiem o uzyskanie zezwolenia na zajęcie pasa drogowego i umieszczenie w nim urządzeń budowlanych, przedstawiając:**
 - a. harmonogram robót z wyszczególnieniem terminów i wielkości zajmowanych powierzchni pasa drogowego oraz powierzchnię rzutu umieszczanego w pasie drogowym urządzeń niezwiązanych z gospodarką drogową;
 - b. personalia osoby odpowiedzialnej za przebieg prac;
 - c. ważny, zatwierdzony projekt organizacji ruchu oraz zabezpieczenia robót prowadzonych w pasie drogowym. Wyżej wymieniony projekt organizacji ruchu i zabezpieczenia robót winien być sporządzony zgodnie z rozporządzeniem Ministra Infrastruktury z dnia 23 września 2003 roku w sprawie szczegółowych warunków zarządzania ruchem na drogach oraz wykonywania nadzoru nad tym zarządzaniem (Dz. U. z 2003r. Nr 177, poz. 1729) oraz rozporządzeniem Ministra Infrastruktury z dnia 3 lipca 2003 roku w sprawie szczegółowych warunków technicznych dla znaków i sygnałów drogowych i urządzeń bezpieczeństwa ruchu drogowego i warunków ich umieszczania na drogach (Dz. U. z 2003r. Nr 220, poz. 2181 z późn. zm.), a także rozporządzeniem Ministrów Infrastruktury oraz Spraw Wewnętrznych i Administracji z dnia 31 lipca 2002 roku w sprawie znaków i sygnałów na drogach (Dz. U. z 2002r. Nr 170, poz. 1393 z późn. zm.);
 - d. oświadczenie o posiadaniu ważnego pozwolenia na budowę obiektu umieszczanego w pasie drogowym lub o zgłoszeniu budowy lub prowadzeniu robót właściwemu organowi administracji architektoniczno– budowlanej lub oświadczenie o prowadzeniu robót na podstawie art. 29a ustawy Prawo budowlane w oparciu o Prawo telekomunikacyjne, albo ustawę o zbiorowym zaopatrzeniu w wodę i zbiorowym odprowadzaniu ścieków;
 13. W przypadku konieczności przebudowy projektowanej sieci ciepłowniczej wraz z przyłączami jak wyżej, w związku z przebudową lub remontem wymienionego pasa drogowego ulicy Sobieskiego– zostanie ona dokonana zgodnie z art. 39 ust. 5 ustawy o drogach publicznych.
 14. Niniejszą decyzję wydaje się z zastrzeżeniem, że w razie stwierdzenia przez zarządcę dróg, na etapie robót związanych z remontem lub przebudową pasa drogowego ulicy Sobieskiego, że projektowana sieć ciepłowniczą wraz z przyłączami ułożono inaczej niż w wydanej decyzji i występuje kolizja z zamierzeniami drogowymi, wówczas właściciel sieci ciepłowniczej i przyłączy zobowiązany będzie do ich przełożenia na odległość (głębokość) nie kolidującą z robotami drogowymi- własnym kosztem i staraniem, bez możliwości uzyskania odszkodowania ze strony Prezydenta Miasta Kędzierzyn- Koźle i w terminie przez niego

URZĄD MIASTA
w m. Kobylnic
ul. Żelazna 32
15-003
Kobylnic

Załącznik nr 1
do decyzji nr ZD.7230.2.7.2015.K.B.
z dnia 15.01.2015r.

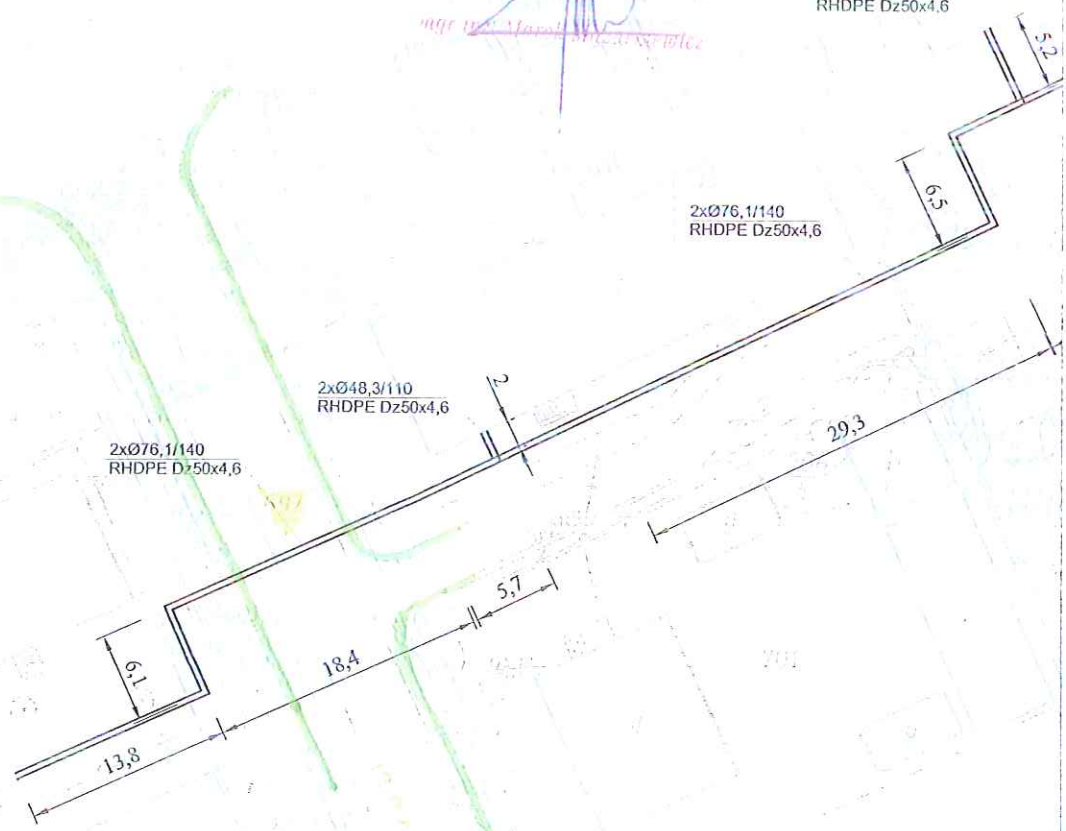
mgr inż. Marek...

2xØ48,3/110
RHDPE Dz50x4,6

2xØ76,1/140
RHDPE Dz50x4,6

2xØ48,3/110
RHDPE Dz50x4,6

2xØ76,1/140
RHDPE Dz50x4,6



Zadanie 2		
Sieć		
Karola Miarki 9	929/3	RIM - zgoda w umowie przyłączeniowej
Karola Miarki 11		
Karola Miarki 13		
Karola Miarki 15		
Matejki 14		
Damrota 6-8		
Damrota 10-12		
Matejki 18	936/3	Centrum - zgoda w umowie przyłączeniowej
Matejki 22	938	Centrum - zgoda w umowie przyłączeniowej

Zadanie 3		
Sieć		
Żwirki i Wigury 13	814/14	RIM - zgoda
Piotra Skargi 47-63	814/24	RIM - zgoda w umowie przyłączeniowej
Piotra Skargi 29-45	820	PZD - zgoda, przewiert
	824/46	MZBK - zgoda w umowie przyłączeniowej
	824/24	Gmina K-K - zgoda
	824/31	RIM - zgoda w umowie przyłączeniowej

Uchwała Nr 12 / 2015
z dnia 17.02.2015r.

właścicieli lokali w nieruchomości wspólnej położonej
przy ul. Piotra Skargi 48 w Kędzierzynie-Koźlu
w sprawie
zgody na zajęcie terenu dla potrzeb budowy sieci ciepłowniczej
przy ul. Piotra Skargi 48 w Kędzierzynie-Koźlu

Na podstawie art. 14, 22 i 23 ustawy z dnia 24 czerwca 1994r. o własności lokali (tj. Dz. U. Nr 80, poz. 903 z 2000r.) postanawia się, co następuje:

§ 1

Właściciele nieruchomości Piotra Skargi 48 w Kędzierzynie-Koźlu wyrażają zgodę na zajęcie działki nr 814/14 dla potrzeb budowy i modernizacji sieci ciepłowniczej przez Miejski Zakład Energetyki Ciepłej Spółka z o. o. w zamian za utwardzenie kostką ażurową części terenu wspólnoty (o powierzchni ok. 120 m²) z przeznaczeniem na miejsca postojowe.

§ 2

1. Prace wymienione w § 1 wykonane będą na koszt Miejskiego Zakładu Energetyki Ciepłej
2. Części wspólne, w których prowadzone będą prace należy doprowadzić do stanu pierwotnego

§ 3

Uchwała wchodzi w życie z dniem podjęcia.

§ 4

Uchwała zostaje podjęta w drodze indywidualnego zbierania głosów

ADMINISTRACJA
WSPÓLNOT MIESZKANIOWYCH
PRZEDSIĘBIORSTWO USŁUGOWE
„MR I BM” S.C.
ul. Kozielska 14 A
tel. 77 481 71 41 fax 77 472 32 03
47-324 Kędzierzynie-Koźle

Kędzierzyn-Koźle, dnia 14 stycznia 2015 r.

PZD.6853.9.2015

SEKRETARIAT MZFC Sp. z o.o. W P L Y N Ń Ł O
22 -01- 2015
Nr ewld. 30/K
Podpis

DECYZJA

Na podstawie art. 39 ust. 3 ustawy z dnia 21 marca 1985 r. o drogach publicznych (tekst jednolity Dz. U. z 2013 r. poz. 260), art. 104 ustawy z dnia 14 czerwca 1960 r. Kodeks postępowania administracyjnego (Dz. U. z 2013 r. poz. 267), upoważnienia Nr 86/341/2008 Zarządu Powiatu Kędzierzyńsko-Kozielskiego z dnia 29.09.2008 r. w sprawie udzielenia upoważnienia Dyrektorowi Powiatowego Zarządu Dróg w Kędzierzynie-Koźlu do wydawania decyzji administracyjnych

po rozpatrzeniu wniosku

Miejskiego Zakładu Energetyki Ciepłej Spółka z o. o., ul. Stalmacha 18, 47-220 Kędzierzyn-Koźle o uzgodnienie projektu sieci ciepłowniczej wraz z przyłączami do budynków wielorodzinnych przy ul. Piotra Skargi oraz Powstańców w Kędzierzynie-Koźlu

wyrażam zgodę

na budowę sieci ciepłowniczej wraz z przyłączami do budynków w pasie drogowym drogi powiatowej nr 2066 O ul. Piotra Skargi (dz. nr 820) w Kędzierzynie-Koźlu oraz drogi nr 2064 O ul. Powstańców (dz. 985/9) w Kędzierzynie-Koźlu

na warunkach:

1. Budowę sieci ciepłowniczej wraz z przyłączami w pasach drogowych w/w dróg powiatowych należy wykonać zgodnie warunkami technicznymi określonymi w Rozporządzeniu Ministra Transportu i Gospodarki Morskiej w sprawie warunków technicznych, jakim powinny odpowiadać drogi publiczne i ich usytuowanie poz. 430 z dnia 2 marca 1999 r. Dz. U. Nr 43 z dnia 14 maja 1999 r.
2. Przejście sieci ciepłowniczej pod drogą powiatową należy wykonać metodą przecisku, przewiertu, lub przewiertu sterowanego (w zawiesinie bentonitowej) bez naruszenia struktury jezdni.
3. Sieć ciepłowniczą pod drogą należy umieścić w rurze ochronnej, którą należy wyprowadzić poza pasem drogowym.
4. Wykopy pod komory przewiertowe w poboczu, chodniku należy wykonać na szerokość minimalną niezbędną do ich wykonania.
5. Dopuszcza się wykonanie komór przewiertowych w poboczu lub chodniku drogi powiatowej w wykopie otwartym umocnionym bez naruszenia struktury jezdni minimum 0,75 m od jej skrajnej krawędzi.
6. W szczególnie uzasadnionym przypadku gdy nie ma możliwości wykonania komory przewiertowej w wymaganej minimalnej odległości 0,75 m od krawędzi jezdni, dopuszcza się jej wykonanie lecz zagęszczenie gruntu należy przyjąć tak jak dla jezdni tj. $I_s=1,02$.

12. Powiatowy Zarząd Dróg w Kędzierzynie-Koźlu nie ponosi odpowiedzialności za uszkodzenia wskutek prowadzonych robót urządzeń obcych znajdujących się w pasie drogowym. Ewentualne uszkodzenia urządzeń obcych wykonawca robót będzie zobowiązany usunąć na własny koszt w porozumieniu z administratorem.
13. Utrzymanie, konserwacja sieci ciepłowniczej znajdującej się w pasie drogowym należeć będzie do właściciela tego urządzenia.
14. Wykonane roboty winny być zgłoszone w Powiatowym Zarządzie Dróg w Kędzierzynie-Koźlu i odebrane przez przedstawiciela Zarządu, co będzie podstawą do protokolarnego przekazania pasa drogowego po ich zakończeniu.
15. Za skutki wynikłe z lokalizacji sieci ciepłowniczej w pasie drogowym i ewentualne uszkodzenia w trakcie wykonania robót drogowych tutaj Zarząd nie będzie ponosił odpowiedzialności.
16. Przed rozpoczęciem robót w pasie drogowym drogi powiatowej należy wystąpić z wnioskiem o zajęcie pasa drogowego do Powiatowego Zarządu Dróg w Kędzierzynie-Koźlu dołączając informację o terminie wykonania robót i rodzaju sprzętu do wykonania sieci ciepłowniczej, wielkość zajmowanych powierzchni w pasie drogowym, personalia osoby odpowiedzialnej za przebieg prac, kopie pozwolenia na budowę lub zgłoszenie w wydziale budownictwa, oraz tymczasową organizację ruchu opracowaną indywidualnie – zatwierdzoną przez właściwy dla danej drogi organ zarządzający ruchem, po uzgodnieniu z zarządcą drogi.
17. Powiatowy Zarząd Dróg zastrzega, iż w przypadku, modernizacji lub remontu dróg, po 4 latach od wydania zezwolenia na umieszczenie ww. urządzenia, o ile będzie konieczna przebudowa tego urządzenia zostanie ona dokonana na koszt właściciela.
18. Niniejsza decyzja nie zwalnia od załatwienia pozwolenia na budowę lub niezbędnych formalności zgodnie z Ustawą Prawo Budowlane.
19. Niniejsza decyzja jest równoznaczna z Umową Korzystania z działki nr 820 oraz działki nr 985/9 w Kędzierzynie-Koźlu.
20. Niniejsza decyzja jest ważna na okres 2 lat od daty jej wydania.

UZASADNIENIE

Niniejsze postanowienie uwzględnia żądania strony w całości, wobec czego nie wymaga uzasadnienia.

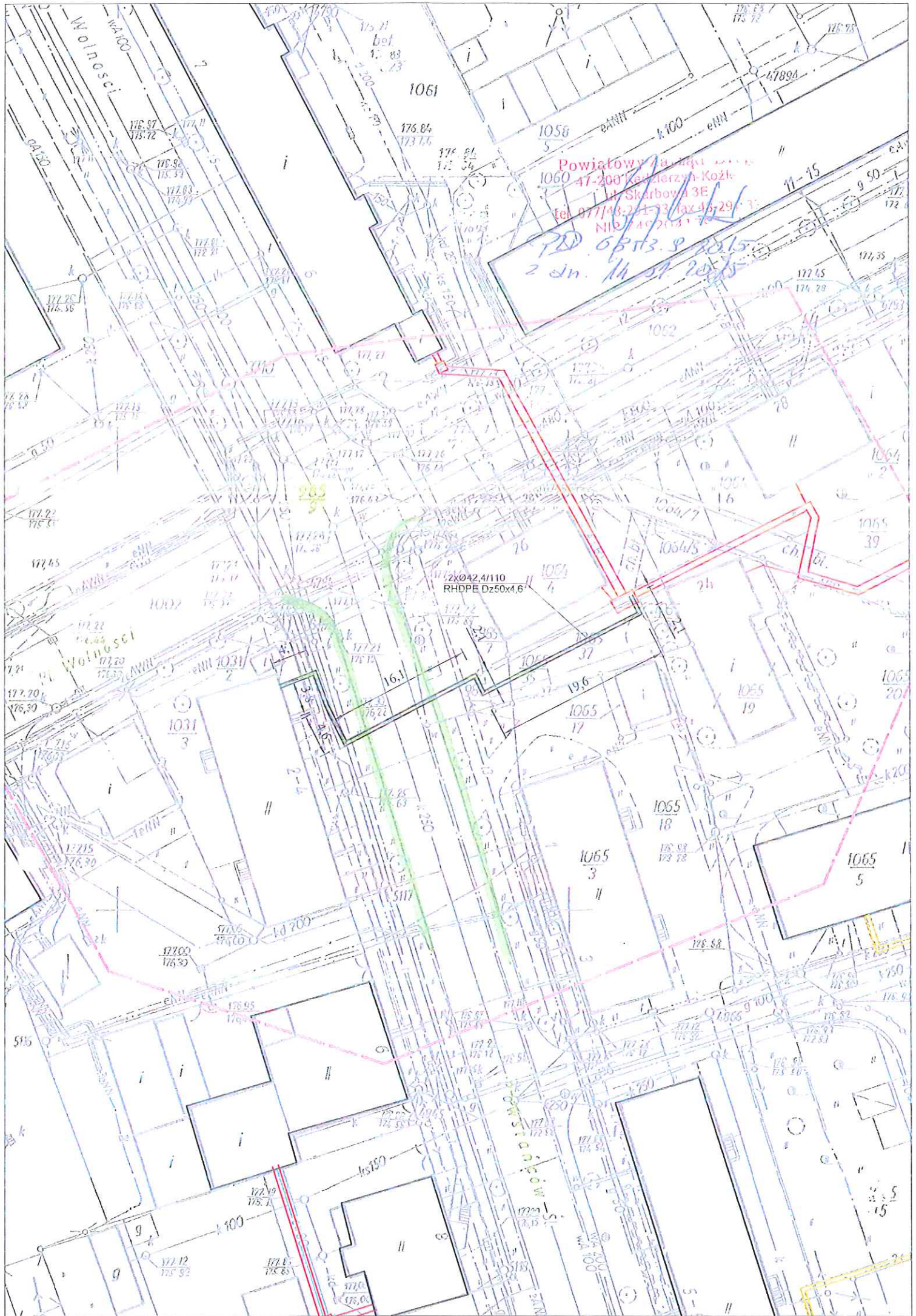
Pouczenie

Od niniejszej decyzji służy stronie odwołanie do Samorządowego Kolegium Odwoławczego w Opolu, za moim pośrednictwem w terminie 14 dni od daty jej otrzymania.

DYREKTOR
Powiatowego Zarządu Dróg
w Kędzierzynie-Koźlu
mgr inż. A. Władysław Kryś
podpis

Kopia:

1. a/a.



Powiatowy Zarządek
1060 47-200 Keszlarzyn-Koźki
ul. Skarbowy 3E
tel. 071/43-291-33 (max 43-291-33)
NIP 749213170

PD 06173.9 2015
2 dn. 14.07.2015

2x042.4/110
RHDPE Dz50x4,6

Wolności

10110561

1031
3

1065
3

1065
5

1002

1031
2

1064
4

1065
18

1065
20

1064
16

1064/5

1065
37

1065
17

1065
19

1065
18

1065
18

1065
18

1065
18

1065
18

1065
18

1065
18

1065
18

1065
18

1065
18

1065
18

1002

1002

1002

1002

1002

1002

1002

1002

1002

1002

1002

1002

1002

1002

1002

1002

1002

1002

1002

1002

1002

1002

1002

1002

1002

1002

1002

1002

1002

1002

1002

1002

1002

1002

1002

1002

1002

1002

1002

1002

1002

1002

1002

1002

1002

1002

1002

1002

1002

1002

1002

1002

1002

1002

1002

1002

1002

1002

1002

1002

1002

1002

1002

1002

1002

1002

1002

1002

1002

1002

1002

1002

1002

1002

1002

1002

1002

1002

1002

1002

1002

1002

1002

1002

1002

1002

1002

1002

1002

1002

1002

1002

1002

1002

1002

1002

1002

1002

1002

1002

1002

1002

1002

1002

1002

1002

1002

1002

1002

1002

1002

1002

1002

1002

1002

1002

1002

1002

1002

1002

1002

1002

1002

1002

1002

1002

1002

1002

1002

1002

1002

1002

1002

1002

1002

1002

1002

1002

1002

1002

1002

1002

1002

1002

1002

1002

1002

1002

1002

1002

1002

1002

1002

1002

1002

1002

1002

1002

1002

1002

1002

1002

1002

1002

1002

1002

1002

1002

1002

1002

1002

1002

1002

1002

1002

1002

1002

1002

1002

1002

1002

1002

1002

1002

1002

1002

1002

1002

1002

1002

1002

1002

1002

1002

1002

1002

1002

1002

1002

1002

1002

1002

1002

1002

1002

1002

1002

1002

1002

1002

1002

1002

1002

1002

1002

1002

1002

1002

1002

1002

1002

1002

1002

1002

1002

1002

1002

1002

1002

1002

1002

1002

1002

1002

1002

1002

1002

1002

1002

1002

1002

1002

1002

1002

1002

1002

1002

1002

1002

1002

1002

1002

1002

1002

1002

1002

1002

1002

1002

1002

1002

1002

1002

1002

1002

1002

1002

1002

1002

1002

1002

1002

1002

1002

1002

1002

1002

1002

1002

1002

1002

1002

1002

1002

1002

1002

1002

1002

Umowa Nr 6845.1.20/GNP/2014
korzystania z nieruchomości będących
własnością Gminy Kędzierzyn-Koźle

zawarta w dniu 14.01..... 2015r. pomiędzy **Miejskim Zakładem Energetyki Ciepłej**
– **Spółka z o.o.** z siedzibą w Kędzierzynie-Koźlu przy ul. Pawła Stalmacha 18,
którą reprezentuje:

- Prezes Zarządu – Jolanta Gądek-Rypel,
zwaną dalej „Korzystającym”,

a **Gminą Kędzierzyn-Koźle**, w imieniu której działa:

- Kierownik Wydziału Gospodarki Nieruchomościami i Planowania Przestrzennego
Urzędu Miasta Kędzierzyn-Koźle – Małgorzata Jarosz-Wojtarowicz,
zwaną dalej „Właścicielem”.

§ 1

1. Właściciel oświadcza, iż działki:

- nr 1540/4 o pow. 0,0842 ha - zapisana w księdze wieczystej nt OP1K/00032025/5,
 - nr 824/24 o pow. 0,0386 ha - zapisana w księdze wieczystej nr 34800,
 - nr 681/2 o pow. 0,1580 ha - zapisana w księdze wieczystej nr OP1K/00042471/9,
- które prowadzi V Wydział Ksiąg Wieczystych Sądu Rejonowego w Kędzierzynie-Koźlu
położone są w Kędzierzynie-Koźlu i stanowią własność Gminy Kędzierzyn-Koźle.

2. Korzystający oświadcza, że zamierza przeprowadzić na nieruchomościach, o których
mowa w ust. 1 inwestycję polegającą na budowie sieci ciepłowniczej wraz
z przyłączami do budynków mieszkalnych zgodnie z załącznikiem mapowym,
stanowiącym załącznik do niniejszej umowy.

§ 2

1. Właściciel po zapoznaniu się z trasą przebiegu sieci ciepłowniczej stwierdza, że
przedmiotowa inwestycja nie uniemożliwia racjonalnego korzystania z nieruchomości
opisanych w § 1 ust. 1 i oświadcza, że wyraża zgodę na wejście Korzystającego na ich
teren i przeprowadzenie rzeczonych prac.
2. Korzystanie z działek opisanych w § 1 ust. 1 polegać będzie na prowadzeniu robót
budowlanych (prac ziemnych) - wykonanie wykopu i ułożenie w nim rur sieci
ciepłowniczej.
4. Korzystający zobowiązuje się przywrócić udostępnione nieruchomości do stanu
pierwotnego i zwrócić je w takim stanie, który umożliwiać będzie zwykłe korzystanie
z nich w terminie 1-go miesiąca od zakończenia robót wymienionych w pkt. 3, przy czym
zobowiązany jest w chwili ich zwrotu uzgodnić termin i tryb odbioru z przedstawicielem
Właściciela. Po okresie jednorocznej gwarancji obejmującej cały zakres robót,
przedstawiciel właściciela terenu ponownie odbierze teren udostępniony na podstawie tej
umowy.
5. W razie zaistnienia konieczności przełożenia rur sieci ciepłowniczej wraz z przyłączami
należących do Korzystającego (starającego się o zgodę na wejście na teren gminny),
w związku z ewentualną inwestycją gminną, zobowiązuje się Korzystającego do



opuszczenia działek gminnych - przełożenia trasy w/w rur wraz z przyłączami poza teren inwestycji gminnej na swój koszt, w uzgodnionym terminie.

§ 3

1. Wszelkie prace wraz z zabezpieczeniem terenu leżą po stronie Korzystającego.
2. W przypadku stwierdzenia na udostępnionych nieruchomościach szkód wynikłych z prowadzonych robót określonych w § 2 pkt 2, bądź zaistnienia szkód spowodowanych ruchem urządzeń wybudowanych w ramach inwestycji wskazanej w § 1 pkt 2 - Korzystający zobowiązany będzie do naprawienia takich szkód lub wypłacenia Właścicielowi stosownego odszkodowania na zasadach ogólnych.

§ 4

W sprawach nieuregulowanych niniejszą umową stosuje się przepisy Kodeksu cywilnego.

§ 5

Wszystkie zmiany do umowy wymagają pisemnej zgody obu stron pod rygorem nieważności.

§ 6

Umowa jest ważna do chwili zwrotu nieruchomości, o którym mowa w § 2 pkt 4, nie dłużej jednak niż do 31 grudnia 2015r. ~~od daty zawarcia umowy.~~

§ 7

Niniejsza umowa będzie podstawą do zawarcia umowy ustanowienia służebności przesyłu na nieruchomości opisanej w § 1 ust. 1 na rzecz Korzystającego.

§ 8

Umowa zostaje sporządzona w dwóch jednobrzmiących egzemplarzach, po jednym egzemplarzu dla każdej ze stron.

Korzystający

PREZES ZARZĄDU
D Y R E K T O R

mgr Jolanta Gądek - Rypel

MIEJSKI ZAKŁAD
ENERGETYKI CIEPLNEJ Sp. z o.o.
ul. Stalmacha 18
47 - 220 KĘDZIERZYN - KOZŁE
tel. 483 34 85 ; fax 483 35 56

Właściciel

Krewnościowo
Gospodarka Rolniczo-Przemysłowa
i Handlowa
mgr Mateusz Wójcik - Wieronika

K

Zadanie 4		
Sieć		
Karola Miarki 3	901/8	RIM - zgoda
Karola Miarki 5-7	905/12	PZD - zgoda - przewiert
Damrota 1	917/4	Domena s.c- zgoda w umowie przyłączeniowej
Damrota 3	919/1	Domena s.c- zgoda w umowie przyłączeniowej
	915	MZBK- zgoda w umowie przyłączeniowej

Uchwała Nr 8 /11 / 2014

z dnia 28.11.2014r.

właściciele lokali w nieruchomości wspólnej położonej
przy ul. Traugutta 1-3, 5-7, K. Miarki 4-6 w Kędzierzynie-Koźlu
w sprawie
zgody na zajęcie terenu dla potrzeb budowy sieci ciepłowniczej
przy ul. Traugutta 1-3, 5-7, K. Miarki 4-6 w Kędzierzynie-Koźlu

Na podstawie art. 14 , 22 i 23 ustawy z dnia 24 czerwca 1994r. o własności lokali (tj. Dz. U. Nr 80, poz. 903 z 2000r.) postanawia się, co następuje:

§ 1

Właściciele nieruchomości Traugutta 1-3, 5-7, K. Miarki 4-6 w Kędzierzynie-Koźlu wyrażają zgodę na zajęcie działki nr 901/8 dla potrzeb budowy sieci ciepłowniczej przez Miejski Zakład Energetyki Ciepłej Spółka z o. o.

§ 2

1. Prace wymienione w § 1 wykonane będą na koszt Miejskiego Zakładu Energetyki Ciepłej
2. Części wspólne, w których prowadzone będą prace należy doprowadzić do stanu pierwotnego

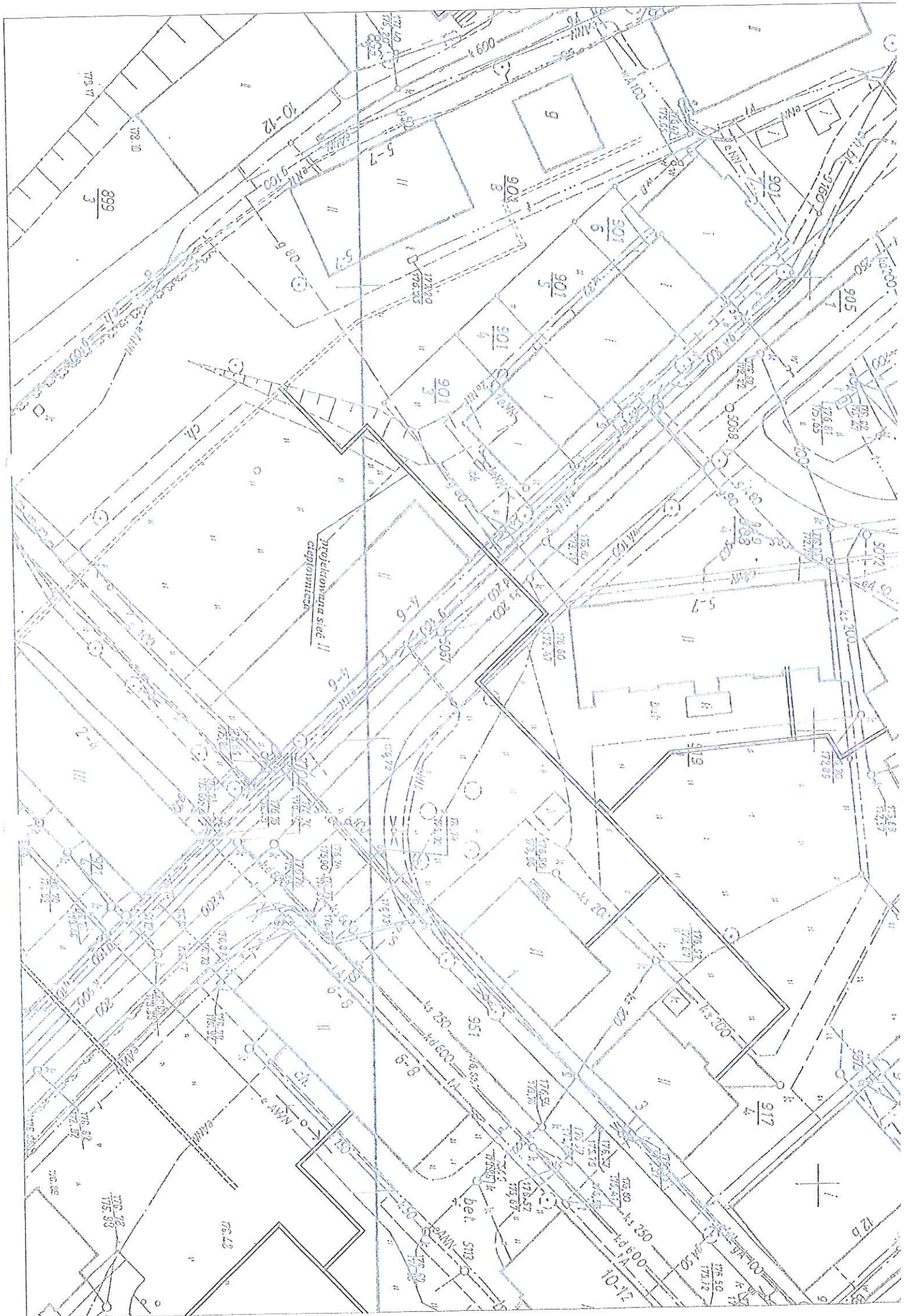
§ 3

Uchwała wchodzi w życie z dniem podjęcia.

§ 4

Uchwała zostaje podjęta w drodze indywidualnego zbierania głosów

ADMINISTRACJA
WSPÓLNOT MIESZKANIOWYCH
PRZEDSIĘBIORSTWO USŁUGOWE
» M I M « S.C.
ul. Kozielska 14 A
tel. 77 481 71 41 ; fax 77 472 32 03
47 - 224 Kędzierzyn - Koźle



проектонна сеть II
септична



KARTA DO GŁOSOWANIA WŁAŚCICIELI NAD UCHWAŁĄ

W/M Traugutta 1-3, 5-7, K.Miarki 4-6

Załącznik do uchwały nr ¹⁰ K... / 11 / 2014

Uchwała w sprawie

Lp	Kod	Imię i nazwisko / Nazwa właściciela Adres	Udział	Głosy oddane w trybie indywidualnego zbierania podpisów w okresie 28.11.2014 - 12.12.2014			Data
				za	przeciw	wstrzymał się	
10	01283	Pełnomocnik NIEDŹWIĘDŹ Stanisław 47-220 Kędzierzyn-Koźle, Karola Miarki 4/4	5,100				2014. 12-12
11	01284	KOLASA Stanisław 47-220 Kędzierzyn-Koźle, Karola Miarki 6/1	5,420	<i>Kolasa</i>			
12	01285	ROLKA Janusz 47-220 Kędzierzyn-Koźle, Karola Miarki 6/2	5,160	<i>Rolka</i>			
13	01286	SZERNER Teresa 47-220 Kędzierzyn-Koźle, Karola Miarki 6/3	5,020				
14	01287	SAWICH Maria 47-220 Kędzierzyn-Koźle, Karola Miarki 6/4	5,170				
Suma udziałów:			100,000				

Kędzierzyn-Koźle, dnia 14 stycznia 2015 r.

PZD.6853.8.2015



DECYZJA

Na podstawie art. 39 ust. 3 ustawy z dnia 21 marca 1985 r. o drogach publicznych (tekst jednolity Dz. U. z 2013 r. poz. 260), art. 104 ustawy z dnia 14 czerwca 1960 r. Kodeks postępowania administracyjnego (Dz. U. z 2013 r. poz. 267), upoważnienia Nr 86/341/2008 Zarządu Powiatu Kędzierzyńsko-Kozielskiego z dnia 29.09.2008 r. w sprawie udzielenia upoważnienia Dyrektorowi Powiatowego Zarządu Dróg w Kędzierzynie-Koźlu do wydawania decyzji administracyjnych

po rozpatrzeniu wniosku

Miejskiego Zakładu Energetyki Ciepłej Spółka z o. o., ul. Stalmacha 18, 47-220 Kędzierzyn-Koźle o uzgodnienie projektu sieci ciepłowniczej wraz z przyłączami do budynków wielorodzinnych przy ul. Karola Miarki oraz Damrota w Kędzierzynie-Koźlu

wyrażam zgodę

na budowę sieci ciepłowniczej wraz z przyłączami do budynków przy ulicy Karola Miarki i Damrota w Kędzierzynie-Koźlu w zakresie przejścia przez pas drogowy drogi powiatowej nr 2055 O ul. Karola Miarki (dz. nr 905/12) w Kędzierzynie-Koźlu

na warunkach:

1. Budowę sieci ciepłowniczej wraz z przyłączami w pasach drogowych w/w dróg powiatowych należy wykonać zgodnie warunkami technicznymi określonymi w Rozporządzeniu Ministra Transportu i Gospodarki Morskiej w sprawie warunków technicznych, jakim powinny odpowiadać drogi publiczne i ich usytuowanie poz. 430 z dnia 2 marca 1999 r. Dz. U. Nr 43 z dnia 14 maja 1999 r.
2. Przejście sieci ciepłowniczej pod drogą powiatową należy wykonać metodą przecisku, przewiertu, lub przewiertu sterowanego (w zawieszinie bentonitowej) bez naruszenia struktury jezdni.
3. Sieć ciepłowniczą pod drogą należy umieścić w rurze ochronnej, którą należy wprowadzić poza pasem drogowym.
4. Wykopy pod komory przewiertowe w poboczu, chodniku należy wykonać na szerokość minimalną niezbędną do ich wykonania.
5. Dopuszcza się wykonanie komór przewiertowych w poboczu lub chodniku drogi powiatowej w wykopie otwartym umocnionym bez naruszenia struktury jezdni minimum 0,75 m od jej skrajnej krawędzi.
6. W szczególnie uzasadnionym przypadku gdy nie ma możliwości wykonania komory przewiertowej w wymaganej minimalnej odległości 0,75 m od krawędzi jezdni, dopuszcza się jej wykonanie lecz zagęszczenie gruntu należy przyjąć tak jak dla jezdni tj. $I_s=1,02$.

12. Powiatowy Zarząd Dróg w Kędzierzynie-Koźlu nie ponosi odpowiedzialności za uszkodzenia wskutek prowadzonych robót urządzeń obcych znajdujących się w pasie drogowym. Ewentualne uszkodzenia urządzeń obcych wykonawca robót będzie zobowiązany usunąć na własny koszt w porozumieniu z administratorem.
13. Utrzymanie, konserwacja sieci ciepłowniczej znajdującej się w pasie drogowym należeć będzie do właściciela tego urządzenia.
14. Wykonane roboty winny być zgłoszone w Powiatowym Zarządzie Dróg w Kędzierzynie-Koźlu i odebrane przez przedstawiciela Zarządu, co będzie podstawą do protokolarnego przekazania pasa drogowego po ich zakończeniu.
15. Za skutki wynikłe z lokalizacji sieci ciepłowniczej w pasie drogowym i ewentualne uszkodzenia w trakcie wykonania robót drogowych tutaj Zarząd nie będzie ponosił odpowiedzialności.
16. Przed rozpoczęciem robót w pasie drogowym drogi powiatowej należy wystąpić z wnioskiem o zajęcie pasa drogowego do Powiatowego Zarządu Dróg w Kędzierzynie-Koźlu dołączając informację o terminie wykonania robót i rodzaju sprzętu do wykonania sieci ciepłowniczej, wielkość zajmowanych powierzchni w pasie drogowym, personalia osoby odpowiedzialnej za przebieg prac, kopie pozwolenia na budowę lub zgłoszenie w wydziale budownictwa, oraz tymczasową organizację ruchu opracowaną indywidualnie – zatwierdzoną przez właściwy dla danej drogi organ zarządzający ruchem, po uzgodnieniu z zarządcą drogi.
17. Powiatowy Zarząd Dróg zastrzega, iż w przypadku, modernizacji lub remontu dróg, po 4 latach od wydania zezwolenia na umieszczenie ww. urządzenia, o ile będzie konieczna przebudowa tego urządzenia zostanie ona dokonana na koszt właściciela.
18. Niniejsza decyzja nie zwalnia od załatwienia pozwolenia na budowę lub niezbędnych formalności zgodnie z Ustawą Prawo Budowlane.
19. Niniejsza decyzja jest równoznaczna z Umową Korzystania z działki nr 905/12 w Kędzierzynie-Koźlu.
20. Niniejsza decyzja jest ważna na okres 2 lat od daty jej wydania.

UZASADNIENIE

Niniejsze postanowienie uwzględnia żądania strony w całości, wobec czego nie wymaga uzasadnienia.

Pouczenie

Od niniejszej decyzji służy stronie odwołanie do Samorządowego Kolegium Odwoławczego w Opolu, za moim pośrednictwem w terminie 14 dni od daty jej otrzymania.

DYREKTOR
Powiatowego Zarządu Dróg
w Kędzierzynie-Koźlu
mgr inż.  Krysó
podpis

Kopia:

1. a/a.

Powiatowy Zarząd Dróg
47-200 Kędzierzyn-Koźle
ul. Skarbowa 3E
tel. 077/48-291-33, fax 48-291-32
NIP 74 920 41 797

2015
2 dn 14.01.2015

